

Tekst | Jac Buchholz Beeld | ABM Belbouw

VEEL HOUT EN GROEN IN NIEUWBOUW IKC BORGELE

In Deventer wordt momenteel gebouwd aan Integraal Kindcentrum (IKC) Borgele. In dit onderwijsgebouw gaan vier onderwijsinstellingen samenwerken en worden regulier basis- en cluster3-onderwijs, een orthopedagogisch dagcentrum én een multidisciplinaire kinderopvangorganisatie onder één dak samengebracht. Het hoogwaardige gebouw wordt momenteel gerealiseerd door b.v. aannemingsmaatschappij ABM.

Het IKC – met een oppervlakte van ca. 4.400 m² – gaat onderdak bieden aan de Borgschool voor regulair basisonderwijs, aan De Linde, een school voor speciaal onderwijs cluster 3, aan orthopedagogisch dagcentrum Het Lantaarntje en aan Partou, dat de dagopvang van meervoudige gehandicapte kinderen en de kinderdag- en buitenschoolse opvang verzorgt. Elke instelling heeft zijn eigen gebied binnen het gebouw, met elk een eigen ingang, maar het karakter van de nieuwbouw is dusdanig dat er ook interne verbindingen zijn zodat de vier partijen kunnen samenwerken.

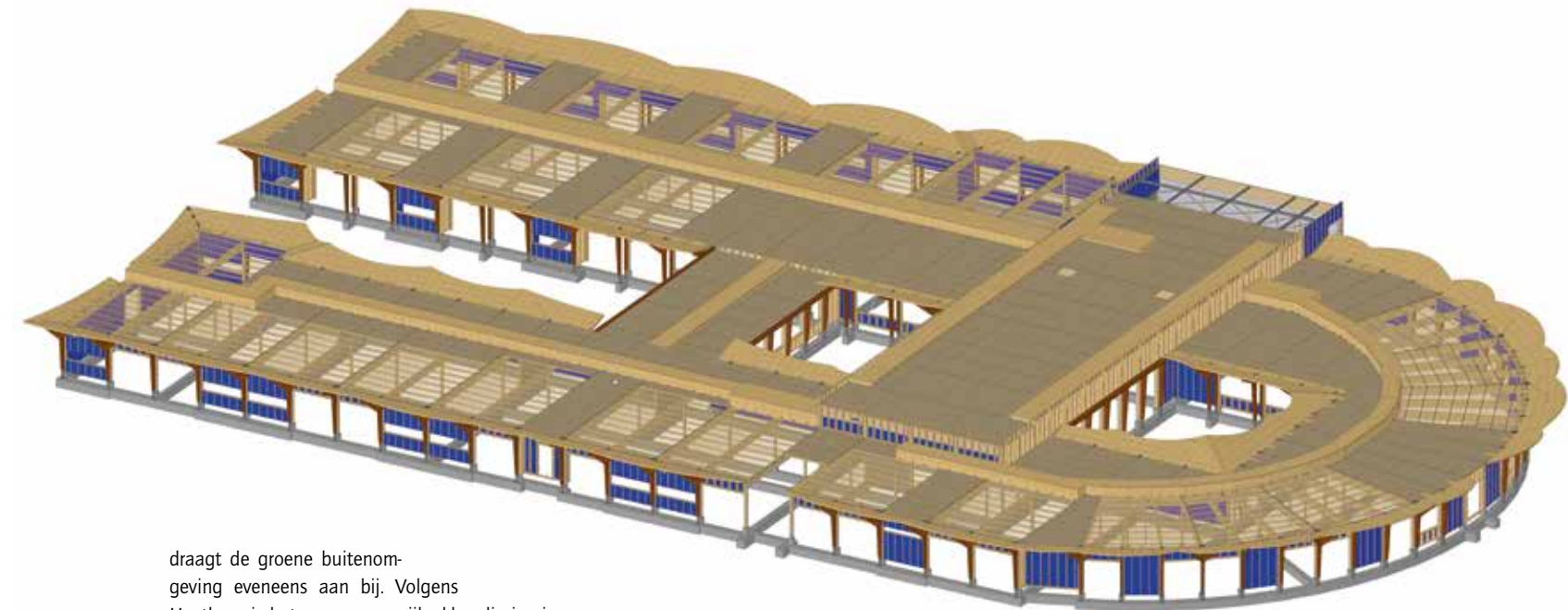
STRAKKE PLANNING

ABM is verantwoordelijk voor het gehele project, vertelt bedrijfsleider Marc Heethaar. Dat begon met de sloop van het oude schoolgebouw dat op deze plek stond, zegt hij. En ook de inrichting van het buitenterrein valt onder de werkzaamheden. "We hebben het project vorig jaar op basis van de meest voordelige aanbieder in opdracht gekregen. Omdat er nog enkele procedu-

res liepen, konden we echter niet meteen beginnen. Wel zijn we aan de slag gegaan met de sloopwerkzaamheden, middels een vooropdracht. Inmiddels zijn we volop bezig met de nieuwbouw. Daarvoor staat een heel strakke planning, met het streven voor de herfstvakantie op te leveren. We verwachten het binnen enkele weken helemaal wind- en waterdicht te hebben."

NATUURLIJK KARAKTER

Het wordt, zegt Heethaar, een gebouw met een hoogwaardige uitstraling, mede dankzij de zichtbare hoofdconstructie van gelamineerd hout. Het dak wordt voorzien houtkanaalplaten. "Dat heeft invloed op de werkvolgorde. Het is tevens het plafond. Dus loopt de dakdekker mee met de aanleg van het dak, om te voorkomen dat water of vocht vrij spel krijgen waardoor het hout wordt aangetast." Het eenlaagse gebouw – alleen het deel waar de technische ruimtes komen heeft twee bouwlagen – wordt geheel voorzien van een sedumdak, wat het natuurlijke karakter nog meer versterkt. Daar



draagt de groene buitenomgeving eveneens aan bij. Volgens Heethaar is het een omvangrijke klus die in vier fases is onderverdeeld. "Hapklare brokken", noemt hij het. "De constructie is één van die fases, het dak eveneens, net als de afbouw. De vierde fase is de buitenruimte, dat is ook een uitgebreid onderdeel. Iedere instelling krijgt een eigen speelplek met veel groen. Daar komen onder meer elementen gemaakt van het hout van de bomen die eerder op deze locatie zijn weggehaald."

Hij noemt dan de planning, zorgvuldig opgesteld zodat de diverse partijen elkaar niet voor de voeten lopen. Lastig aspect is de cementdekvloer die in het gebouw komt. Een vloer met een dikte van 10 centimeter. "Als je weet dat de droogtijd een centimeter per week is, dan kun je wel uitrekenen dat we op die plek vervolgens 10 weken kunnen doen. Daarna wordt de vloerverwarming opgestookt en kan de vloerafwerking beginnen. Dit is het 'kritieke pad' tijdens de afbouw." Als laatste uitdaging noemt hij het te bouwen zwembad met beweegbare bodem voor één van de gebruikers. "Dat is een aanvullende opdracht. Dus dat wordt nog even puzzelen met de planning om uit te zoeken hoe we alles toch tijdig kunnen afronden." ■

Bouwinfo

OPDRACHTGEVER
ARCHITECT
AANNEMER
CONSTRUCTIES
ADVIES
INSTALLATEUR
(NEVENAANNEMER)

De Onderwijsspecialisten
Te Kiefte Architecten
b.v. Aannemingsmaatschappij ABM
Ingenieursburo Peree
Bongers Jansen
Technisch Buro Pola



Van jong af aan



Wij bouwen bewust met hout

Het vakmanschap zit in ons bloed. Als kleine jongen bouwden we hutten; tegenwoordig duurzame, hoogwaardige en innovatieve bouwconcepten. Benieuwd naar het werk van De Groot Vroomshoop? Wij vertellen u er met plezier en trots over. Neem gerust contact met ons op, kijk op www.degrootvroomshoop.nl en/of volg ons op de sociale media.

 [DeGrootVroomshoopGroep](https://www.facebook.com/DeGrootVroomshoopGroep)
 [@degrootvrmshp](https://twitter.com/degrootvrmshp)
 [company/de-groot-vroomshoop-groep-b-v](https://www.linkedin.com/company/de-groot-vroomshoop-groep-b-v)

T +31 (0)546 666 333 | www.degrootvroomshoop.nl

Tekst | Jac Buchholz Beeld | De Groot Vroomshoop

Onderscheidend ontwerp maakt van IKC Borgele een prettige verblijfsomgeving



Eén van de kenmerkende aspecten van Integraal Kindcentrum (IKC) Borgele is de uitgebreide toepassing van hout. Het ontwerp van De Kieft Architecten ligt daaraan ten grondslag. Zo is de hoofdconstructie van gelamineerd hout duidelijk zichtbaar. Alle hout voor de nieuwbouw is geleverd door De Groot Vroomshoop, wat dit bedrijf een grote speler maakt in de totstandkoming van het gebouw.

"We zijn al in een vroeg stadium bij het project betrokken", vertelt accountmanager René Jansen, "en hebben tot op detailniveau meegekeken naar allerlei oplossingen zoals de wijze van montage en de snelheid van werken."

De Groot Vroomshoop leverde het materiaal voor de constructie, maar bijvoorbeeld ook de Lignatur elementen (houten kanaalplaten) voor de dakconstructie en de CLT dakoverstekken. Het bedrijf verzorgde ook de montagewerkzaamheden, aldus Jansen. "Die bevinden zich momenteel in de afrondende fase; eind juni zijn we klaar. De aannemer heeft het werk in drieën gedeeld. Wij hebben steeds een fase geheel afgerond zodat er met de afbouwwerkzaamheden kon worden begonnen. Bij het aanbrengen van de kanaalplaten hebben we nauw samengewerkt met de installateur, in verband met het verwerken van de installaties. Van tevoren is veel aandacht besteed aan waar de lichtpunten zouden komen, hoe de elektriciteit zou lopen en dergelijke."

Volgens Jansen zat één van de uitdagingen in de overstekken, in hoe die goed te laten aansluiten op de wanden en het realiseren van de juiste verbindingen. Ook daar, zegt hij, is in het voortraject veel aandacht aan besteed. "Tijdens de voorbereiding hebben we veel zorg besteed aan een goede planning en logistiek en aan het uitwerken van allerlei details. Om zo allerlei knelpunten te voorkomen. Natuurlijk loop je tijdens de uitvoering toch nog tegen wat onverwachte zaken aan, maar dat was minimaal."

Jansen merkt tot slot op dat wat er op papier al fraai uitzag, in de praktijk een heel aansprekend en comfortabel gebouw is geworden. "De architect heeft door bepaalde keuzes te maken lef getoond. Zo is er prettige verblijfsomgeving ontstaan." ■